

สภาพคล่องแบงก์เดือน เม.ย.55 ลดลง...
จากการขยายตัวได้ดีของสินเชื่อและการครบกำหนดของตัวแลกเงิน
(ฉบับส่งสื่อมวลชน)

ศูนย์วิจัยกสิกรไทยได้รวบรวมข้อมูลสินเชื่อ เงินฝาก และสภาพคล่องของระบบธนาคารพาณิชย์ไทยที่ประกอบด้วยธนาคารพาณิชย์ไทย 14 แห่ง¹ (เบื้องต้น) ณ สิ้นเดือนเมษายน 2555 เทียบกับสิ้นเดือนมีนาคม 2555 พร้อมประเมินแนวโน้มสภาพคล่องในระยะถัดไป โดยมีรายละเอียด ดังนี้

เม.ย.2555 : สินเชื่อเติบโตดีต่อเนื่อง...แม้วันทำการน้อย กอปรกับตราสารหนี้ที่ออกและเงินกู้ยืมครบกำหนดมากกว่าเงินฝากที่เพิ่มขึ้น ส่งผลให้สภาพคล่องของธนาคารพาณิชย์ตึงตัวขึ้น

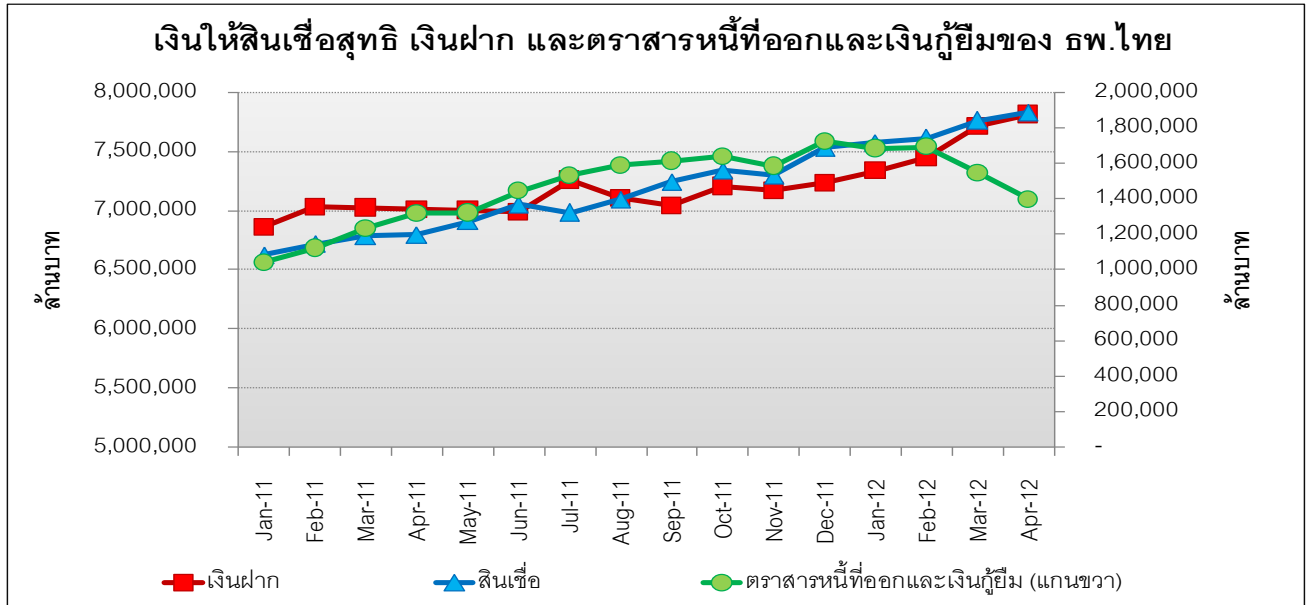
⇒ **สินเชื่อเติบโตอย่างเหนือความคาดหมาย แม้วันทำการน้อย ขณะที่ตราสารหนี้ที่ออกและเงินกู้ยืม ปรับลดลง** ณ สิ้นเดือนเมษายน 2555 ยอดเงินให้สินเชื่อแก่ลูกหนี้สุทธิ ของ 14 ธนาคารพาณิชย์ไทย มีจำนวน 7.83 ล้านล้านบาท เพิ่มขึ้น 6.97 หมื่นล้านบาท จาก 7.76 ล้านล้านบาท ณ สิ้นเดือนมีนาคม 2555 (จากการเพิ่มขึ้นของสินเชื่อทุกกลุ่มธนาคารพาณิชย์ นำโดยกลุ่มธนาคารพาณิชย์ขนาดใหญ่และกลุ่มธนาคารพาณิชย์ขนาดกลาง²) โดยการเติบโตได้ดีของสินเชื่อดังกล่าว แม้ว่าจะเป็นเดือนที่มีวันทำการน้อยกว่าปกติ นั้น คาดว่ายังคงเป็นผลมาจากความต้องการสินเชื่อในทุกภาคส่วน โดยเฉพาะสินเชื่อรายย่อยทั้งสินเชื่อเช่าซื้อรถยนต์ที่ได้รับผลบวกจากงานมอเตอร์โชว์ตั้งแต่ปลายเดือนมีนาคมซึ่งคาบเกี่ยวมาถึงช่วงต้นเดือนเมษายน และสินเชื่อเพื่อที่อยู่อาศัยซึ่งทยอยฟื้นตัวขึ้นจากอุปสงค์ที่ตกค้างมาตั้งแต่ช่วงอุทกภัย ขณะที่ สินเชื่อของภาคธุรกิจขยายตัวดีเช่นกัน นำโดยความต้องการสินเชื่อของผู้ประกอบการขนาดกลางและขนาดย่อม เพื่อใช้เป็นเงินทุนหมุนเวียน สำหรับรองรับต้นทุนการประกอบการที่เร่งตัวขึ้น รวมถึงบางส่วนเพื่อลงทุนระยะยาว รวมถึงซ่อมแซม/ปรับปรุงกิจการที่ได้รับผลกระทบจากอุทกภัย

⇒ **ด้านยอดเงินฝาก** ณ สิ้นเดือนเมษายน 2555 มีจำนวน 7.82 ล้านล้านบาท เพิ่มขึ้น 1.03 แสนล้านบาท จาก 7.72 ล้านล้านบาท ณ สิ้นเดือนมีนาคม 2555 (ตามการเพิ่มขึ้นของเงินฝากในทุกกลุ่มธนาคารพาณิชย์ นำโดย

¹ นับรวมธนาคาร แลนด์ แอนด์ เฮ้าส์ จำกัด

² กลุ่มธนาคารขนาดใหญ่ ประกอบด้วย ธนาคารกรุงเทพ กรุงไทย กสิกรไทย และไทยพาณิชย์ กลุ่มธนาคารขนาดกลาง ประกอบด้วย ธนาคารกรุงศรีอยุธยา ทหารไทย และธนชาต ส่วนกลุ่มธนาคารขนาดเล็ก ประกอบด้วย ธนาคารสแตนดาร์ดชาร์เตอร์ด (ไทย) ยูโอบี ซีไอเอ็มบีไทย (ไทยธนาคารเดิม) ทีเอสไอ เกียรตินาคิน ไอซีบีซีไทย (สินเอเซียเดิม) และแลนด์ แอนด์ เฮ้าส์

กลุ่มธนาคารพาณิชย์ขนาดใหญ่และกลุ่มธนาคารพาณิชย์ขนาดกลาง) ขณะที่ ตราสารหนี้ที่ออกและเงินกู้ยืม (ซึ่งมีตัวแลกเปลี่ยนเป็นหนึ่งในองค์ประกอบ) ปรับลดลง 1.50 แสนล้านบาท จาก 1.55 ล้านล้านบาท ณ สิ้นเดือนมีนาคม 2555 มาที่ 1.40 ล้านล้านบาท ซึ่งเป็นผลจากการครบกำหนดของตัวแลกเปลี่ยนเป็นสำคัญ



⇒ เมื่อพิจารณาสภาพคล่องของธนาคารพาณิชย์ไทยในเดือนเมษายนที่ผ่านมา พบว่า สภาพคล่องของธนาคารพาณิชย์ไทยดีดตัวขึ้น จากการเติบโตของสินเชื่อที่นำเงินฝากรวมกับตราสารหนี้ที่ออกและเงินกู้ยืม โดย

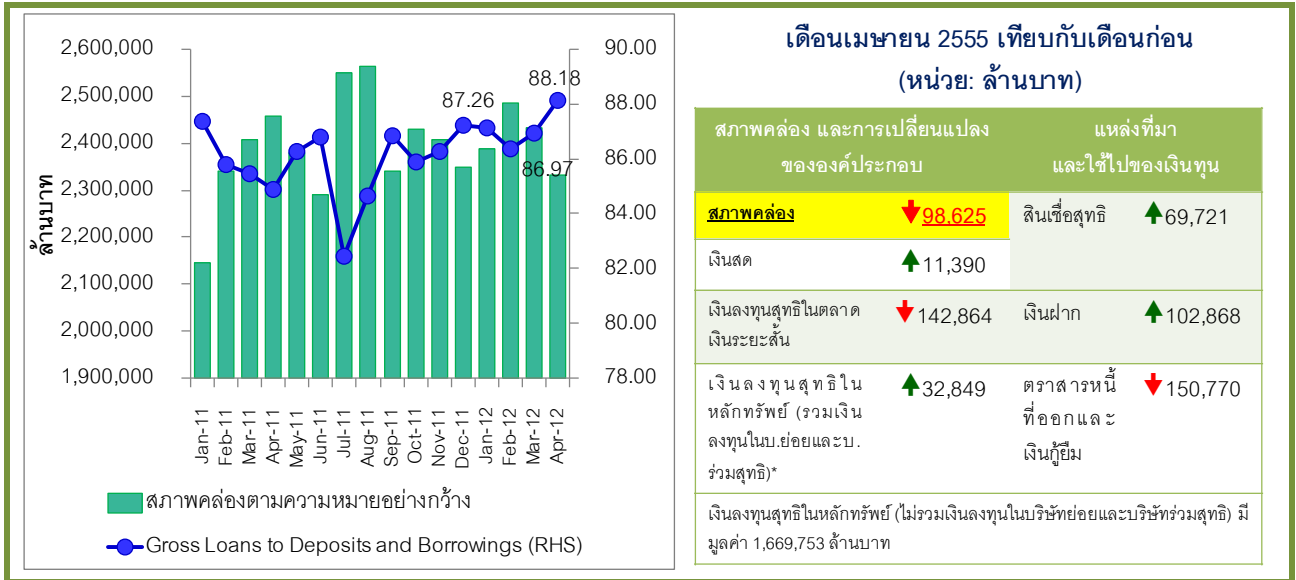
⊖ อัตราส่วนสินเชื่อรวมต่อเงินฝากรวมกับตราสารหนี้ที่ออกและเงินกู้ยืม (Gross Loans to Deposits and Borrowings) ปรับเพิ่มขึ้นจากเดือนก่อนหน้า โดย ณ สิ้นเดือนเมษายน 2555 อัตราส่วนดังกล่าวอยู่ที่ร้อยละ 88.18 เพิ่มขึ้นจาก ณ สิ้นเดือนมีนาคม 2555 ซึ่งอยู่ที่ร้อยละ 86.97

⊖ สินทรัพย์สภาพคล่องในงบดุลของธนาคารพาณิชย์ไทยตามความหมายกว้าง³ ลดลงจากเดือนก่อน โดย ณ สิ้นเดือนเมษายน 2555 สภาพคล่องดังกล่าวมีจำนวน 2.33 ล้านล้านบาท ลดลง 9.86 หมื่นล้านบาท จาก 2.43 ล้านล้านบาท ณ สิ้นเดือนมีนาคม 2555 อันเป็นผลจากการปรับลดลงของเงินลงทุนสุทธิในตลาดเงินระยะสั้น แม้ว่าเงินลงทุนสุทธิในหลักทรัพย์ (รวมเงินลงทุนในบริษัทย่อยและบริษัทร่วมสุทธิ)⁴ และเงินสดจะปรับ

³ สินทรัพย์สภาพคล่องในงบดุล นับรวมเงินสด เงินลงทุนสุทธิในตลาดเงินระยะสั้น และเงินลงทุนสุทธิในหลักทรัพย์ รวมกับเงินลงทุนในบริษัทย่อยและบริษัทร่วมสุทธิ โดยนับเป็นสินทรัพย์สภาพคล่องตามความหมายกว้าง เนื่องจากรวมเงินลงทุนสุทธิในหลักทรัพย์และเงินลงทุนในบริษัทย่อยและบริษัทร่วมสุทธิ ซึ่งประกอบด้วยตราสารหนี้และตราสารทุนที่ธนาคารพาณิชย์ถือครองอยู่ โดยที่ตราสารเหล่านั้น อาจจะมีระดับความคล่องและต้นทุนในการเปลี่ยนมาเป็นเงินสดที่แตกต่างกัน

⁴ เนื่องจาก ธพท. มีการปรับปรุงข้อมูลในรายการย่อแสดงสินทรัพย์และหนี้สิน ประจำเดือนมกราคม 2554 โดยยอดเงินลงทุนสุทธิในหลักทรัพย์ จะยกเว้นรายการเงินลงทุนในบริษัทย่อยและบริษัทร่วมสุทธิ ดังนั้น รายงานวิจัยฉบับนี้ จึงใช้ข้อมูลยอดเงินลงทุนสุทธิในหลักทรัพย์ รวมกับเงินลงทุนในบริษัทย่อยและบริษัทร่วมสุทธิ เพื่อให้สามารถเปรียบเทียบข้อมูลในรายการย่อแสดงสินทรัพย์และหนี้สิน ประจำเดือนธันวาคม 2553

เพิ่มขึ้น ทั้งนี้ หากไม่รวมเงินลงทุนในบริษัทย่อยและบริษัทร่วมสุทธิแล้ว สภาพคล่องของธนาคารพาณิชย์จะอยู่ที่ระดับ 2.20 ล้านล้านบาท ณ สิ้นเดือนเมษายน 2555 ลดลงเช่นกันจาก 2.29 ล้านล้านบาท ณ สิ้นเดือนมีนาคม 2555



ที่มา: ธ.พ. 1.1 รวบรวมโดยศูนย์วิจัยกสิกรไทย

หมายเหตุ* : ธ.พ. มีการปรับรูปแบบรายงานเพื่อรองรับการปฏิบัติตามมาตรฐานการบัญชีและมาตรฐานการรายงานทางการเงินที่จะมีผลบังคับใช้ในอนาคต โดยให้มีผลตั้งแต่วันที่ 1 มกราคม 2554

สรุปสภาพคล่อง 4 เดือนแรกของปี 2555: สภาพคล่องธนาคารพาณิชย์ไทยพลิกกลับมาตึงตัวขึ้น เมื่อเทียบกับสิ้นปี 2554...จากการลดลงของสภาพคล่องใน 2 เดือนล่าสุด

- ⇒ **สินเชื่อและเงินฝากเพิ่มขึ้น ส่วนตราสารหนี้ที่ออกและเงินกู้ยืมปรับลดลง** ในช่วง 4 เดือนแรกของปี 2555 เงินให้สินเชื่อสุทธิ เพิ่มขึ้น 3.00 แสนล้านบาท หรือเติบโตร้อยละ 3.98 จาก ณ สิ้นปี 2554 ขณะที่เงินฝากเพิ่มขึ้น 5.80 แสนล้านบาท หรือร้อยละ 8.01 จาก ณ สิ้นปี 2554 ส่วนตราสารหนี้ที่ออกและเงินกู้ยืมลดลง 3.29 แสนล้านบาท จาก ณ สิ้นปี 2554
- ⇒ **สภาพคล่องในธนาคารพาณิชย์ไทยช่วง 4 เดือนแรกของปี 2555 ลดลง** โดยอัตราส่วนสินเชื่อรวมต่อเงินฝากรวมกับตราสารหนี้ที่ออกและเงินกู้ยืม (Gross Loans to Deposits and Borrowings) ปรับเพิ่มขึ้นจากร้อยละ 87.26 ณ สิ้นปี 2554 มาที่ระดับร้อยละ 88.18 ณ สิ้นเดือนเมษายน 2555 ขณะที่ สินทรัพย์สภาพคล่องตามความหมายกว้างลดลง 1.67 หมื่นล้านบาท จากระดับประมาณ 2.35 ล้านล้านบาท ณ สิ้นปี 2554 ทั้งนี้ สภาพคล่อง 4 เดือนแรกที่ปรับลดลงนั้น เป็นผลจากการลดลงของสภาพคล่องในระยะ 2 เดือนที่ผ่านมา ซึ่งหักล้างการเพิ่มขึ้นของสภาพคล่องในช่วงต้นปีทั้งหมดลง

แนวโน้มสินเชื่อ เงินฝาก และสภาพคล่องของธนาคารพาณิชย์ในระยะถัดไป

คงต้องยอมรับว่า ความต้องการสินเชื่อเพื่อฟื้นฟูและซ่อมแซมความเสียหายจากอุทกภัย มีส่วนช่วยหนุนการขยายตัวของสินเชื่อธนาคารพาณิชย์ตั้งแต่ต้นปี 2555 เป็นต้นมา อย่างไรก็ตาม เป็นที่น่าสังเกตว่าช่วงเดือนมีนาคม 2555 – เมษายน 2555 ที่ผ่านมานั้น ยอดเงินให้สินเชื่อของธนาคารพาณิชย์เติบโตได้เหนือความคาดหมาย ซึ่งส่วนหนึ่งเป็นผลมาจากความต้องการสินเชื่อคงค้าง (Pent-up Demand) มาตั้งแต่ช่วงเกิดปัญหาน้ำท่วมเมื่อปลายปี 2554 ดังจะเห็นได้จากการเร่งตัวของสินเชื่อเพื่อซื้อสินค้าคงทน อาทิ ที่อยู่อาศัย และยานยนต์ รวมถึงสินเชื่อเพื่อฟื้นฟูความเสียหายของกิจการที่แฝงอยู่ในสินเชื่อประเภทเงินทุนหมุนเวียน (โดยเฉพาะในกรณีของธุรกิจเอสเอ็มอี) จึงต้องติดตามความต่อเนื่องและผลจากแรงหนุนของสินเชื่อดังกล่าว เพราะอาจเป็นแรงหนุนชั่วคราว ซึ่งอาจทำให้สินเชื่อในระยะถัดไปชะลอการเติบโตในลักษณะเดือนต่อเดือนลงไปบ้าง ทั้งนี้ หากเป็นเช่นนั้นจริง ก็หมายความว่าแนวโน้มสินเชื่ออาจต้องหันมาอาศัยแรงส่งจากความต้องการสินเชื่อใหม่มากขึ้น ซึ่งย่อมจะผันแปรตามโมเมนตัมการขยายตัวของเศรษฐกิจไทย ตลอดจนการเร่งตัวของต้นทุนผู้ประกอบการที่คงมีผลในการหนุนความต้องการสินเชื่อเงินทุนหมุนเวียนในภาพรวม กระนั้นก็ดี ด้วยการเร่งตัวของสินเชื่อที่ดีกว่าคาดในช่วง 1-2 เดือนที่ผ่านมา และมุมมองในขณะนี้ที่เชื่อว่าเศรษฐกิจไทยน่าจะประคองภาพการฟื้นตัวได้ต่อเนื่อง ภายใต้ความเสี่ยงจากทั้งภายในและภายนอกประเทศที่น่าจะบริหารจัดการได้นั้น ก็น่าจะหนุนให้สินเชื่อสุทธิตลอดทั้งปี 2555 นี้ มีแนวโน้มขยายตัวเป็นเลขสองหลักได้มั่นคงขึ้น แม้ว่าจะทิ้งประเด็นปลายเปิดด้านการบริหารจัดการคุณภาพหนี้ และภาวะฟองสบู่เพิ่มขึ้นก็ตาม

ส่วนด้านเงินออมนั้น คาดว่า ความต้องการระดมเงินออมของธนาคารพาณิชย์คงมีอย่างต่อเนื่องเพื่อรองรับการเติบโตของธุรกิจหลักอย่างสินเชื่อ เมื่อผนวกกับหลักเกณฑ์การคำนวณเงินนำส่งเพื่อชำระหนี้กองทุนฟื้นฟู ที่มีข้อสรุปชัดเจน ซึ่งส่งผลให้ความได้เปรียบด้านต้นทุนของตัวแลกเปลี่ยนลดลงแล้ว คงจะหมายความว่า การแข่งขันระดมเงินออมของธนาคารพาณิชย์ผ่านผลิตภัณฑ์เงินฝากที่ชัดเจนขึ้น โดยธนาคารพาณิชย์ต่างๆ คงมีการนำเสนอเงินฝากที่ให้ผลตอบแทนสูงและมีเงื่อนไขที่สอดคล้องกับความต้องการของผู้ฝากเงิน เพื่อรักษาสถานะลูกค้าเดิมและจูงใจกลุ่มลูกค้าใหม่ ซึ่งคงหนุนให้การขยายตัวของเงินฝากเป็นไปแบบก้าวกระโดด หรือเติบโตได้ในอัตราเลขสองหลักสอดคล้องไปในทิศทางเดียวกันกับการเติบโตของสินเชื่อ

อย่างไรก็ดี ศูนย์วิจัยกสิกรไทย มองว่า การครบกำหนดของตัวแลกเปลี่ยนในระยะถัดไปที่คาดว่าจะหนาแน่นอย่างต่อเนื่อง คงกดดันให้อัตราการเติบโตของตัวแลกเปลี่ยนในระยะอันใกล้นี้ติดลบเป็นครั้งแรกในรอบกว่า 2 ปี ประกอบกับการดูดซับสภาพคล่องในภาพรวมของธนาคารแห่งประเทศไทย การระดมเงินทุนของภาครัฐผ่านการออกพันธบัตรและการกู้เงินที่คาดว่าจะหนาแน่นขึ้นตามแผนการใช้จ่ายของรัฐบาล ความคืบหน้าในการปล่อยสินเชื่อของธนาคารพาณิชย์เอง ตลอดจนกระแสเงินทุนเคลื่อนย้ายระหว่างประเทศที่อาจจะผันผวนมากขึ้นแล้ว ก็คงมีผลให้สภาพคล่องของธนาคารพาณิชย์ไทยระยะถัดไปตึงตัวขึ้นได้เมื่อเปรียบเทียบกับ 4 เดือนแรกของปี 2555

อันดับธนาคารพาณิชย์ไทยจัดจากเงินให้สินเชื่อ ณ วันที่ 30 เมษายน 2555

หน่วย : ล้านบาท

ธนาคาร	เมษายน 2555							
	จำนวน	ส่วนแบ่งตลาด ร้อยละ	เทียบกับ มีนาคม 2555		เทียบกับ เมษายน 2554		เทียบกับ ธันวาคม 2554	
			จำนวน	ร้อยละ	จำนวน	ร้อยละ	จำนวน	ร้อยละ
กรุงไทย	1,435,302.39	18.32	(14,485.09)	(1.00)	178,206.43	14.18	51,950.66	3.76
กรุงเทพ	1,392,953.43	17.78	1,829.36	0.13	195,393.84	16.32	47,409.38	3.52
ไทยพาณิชย์	1,318,227.19	16.83	30,014.15	2.33	242,851.03	22.58	89,748.47	7.31
กสิกรไทย	1,184,455.64	15.12	14,679.17	1.25	140,964.71	13.51	22,436.54	1.93
กรุงศรีอยุธยา	655,126.36	8.36	16,674.95	2.61	77,315.32	13.38	33,135.97	5.33
ธนชาต	612,180.76	7.81	(2,188.60)	(0.36)	23,626.80	4.01	8,335.63	1.38
ทหารไทย	386,065.68	4.93	8,811.34	2.34	42,483.60	12.36	11,255.54	3.00
ทีสโก้	187,936.09	2.40	3,185.42	1.72	27,027.02	16.80	12,429.84	7.08
ยูโอบี	182,031.92	2.32	1,801.57	1.00	21,189.62	13.17	(1,329.85)	(0.73)
เกียรตินาคิน	143,060.14	1.83	3,489.05	2.50	30,623.06	27.24	12,870.84	9.89
ซีไอเอ็มบีไทย	112,123.83	1.43	541.53	0.49	17,865.72	18.95	(1,718.62)	(1.51)
สแตนดาร์ดชาร์เตอร์ดไทย	96,072.81	1.23	2,000.86	2.13	2,425.79	2.59	2,080.54	2.21
ไอซีบีซีไทย	67,378.40	0.86	1,175.77	1.78	13,701.27	25.53	4,872.68	7.80
แลนด์ แอนด์ เฮ้าส์	60,964.04	0.78	2,191.54	3.73	19,764.67	47.97	6,670.16	12.29
รวม	7,833,878.68	100.00	69,721.03	0.90	1,033,438.87	15.20	300,147.79	3.98
รวมธนาคารพาณิชย์ขนาดใหญ่ 4 แห่ง	5,330,938.64	68.05	32,037.59	0.60	757,416.00	16.56	211,545.05	4.13
รวมธนาคารพาณิชย์ขนาดกลาง 3 แห่ง	1,653,372.80	21.11	23,297.70	1.43	143,425.72	9.50	52,727.13	3.29
รวมธนาคารพาณิชย์ขนาดเล็ก 7 แห่ง	849,567.23	10.84	14,385.73	1.72	132,597.15	18.49	35,875.60	4.41

รวบรวมโดย : ศูนย์วิจัยกสิกรไทย

ที่มา : ธ.พ. 1.1

หมายเหตุ : เงินให้สินเชื่อในที่นี้ หมายถึง เงินให้สินเชื่อแก่ลูกหนี้ หักรายได้รอดบัญชี ค่าเผื่อหนี้สงสัยจะสูญ และค่าเผื่อการปรับมูลค่าจากการปรับโครงสร้างหนี้

อันดับธนาคารพาณิชย์ไทยจัดจากเงินฝาก ณ วันที่ 30 เมษายน 2555

หน่วย : ล้านบาท

ธนาคาร	เมษายน 2555							
	จำนวน	ส่วนแบ่งตลาด ร้อยละ	เทียบกับ มีนาคม 2555		เทียบกับ เมษายน 2554		เทียบกับ ธันวาคม 2554	
			จำนวน	ร้อยละ	จำนวน	ร้อยละ	จำนวน	ร้อยละ
กรุงเทพ	1,601,710.00	20.49	12,852.05	0.81	179,969.16	12.66	76,914.20	5.04
กรุงไทย	1,445,333.42	18.49	(15,478.66)	(1.06)	125,003.78	9.47	159,573.75	12.41
ไทยพาณิชย์	1,348,576.45	17.25	40,360.60	3.09	225,936.31	20.13	169,118.25	14.34
กสิกรไทย	1,317,413.57	16.85	9,811.09	0.75	125,511.59	10.53	73,553.22	5.91
กรุงศรีอยุธยา	586,999.35	7.51	10,883.04	1.89	13,619.90	2.38	22,820.73	4.04
ธนชาต	509,551.45	6.52	18,405.03	3.75	31,919.51	6.68	37,933.87	8.04
ทหารไทย	458,588.37	5.87	5,295.14	1.17	39,289.73	9.37	6,143.76	1.36
ยูโอบี	159,784.95	2.04	7,376.93	4.84	27,407.89	20.70	(6,573.77)	(3.95)
ซีไอเอ็มบีไทย	108,141.25	1.38	(997.58)	(0.91)	20,363.24	23.20	6,850.05	6.76
สแตนดาร์ดชาร์เตอร์ดไทย	101,797.13	1.30	(465.67)	(0.46)	(4,853.03)	(4.55)	3,581.65	3.65
เกียรตินาคิน	85,174.19	1.09	6,604.90	8.41	15,389.79	22.05	15,643.30	22.50
ทีสโก้	47,932.18	0.61	6,157.38	14.74	7,714.69	19.18	9,872.29	25.94
แลนด์ แอนด์ เฮ้าส์	28,503.24	0.36	2,843.61	11.08	5,361.73	23.17	6,244.71	28.06
ไอซีบีซีไทย	18,926.69	0.24	(779.42)	(3.96)	(5,393.12)	(22.18)	(1,907.10)	(9.15)
รวม	7,818,432.22	100.00	102,868.43	1.33	807,241.17	11.51	579,768.92	8.01
รวมธนาคารพาณิชย์ขนาดใหญ่ 4 แห่ง	5,713,033.43	73.07	47,545.08	0.84	656,420.84	12.98	479,159.41	9.15
รวมธนาคารพาณิชย์ขนาดกลาง 3 แห่ง	1,555,139.17	19.89	34,583.21	2.27	84,829.13	5.77	66,898.37	4.50
รวมธนาคารพาณิชย์ขนาดเล็ก 7 แห่ง	550,259.62	7.04	20,740.14	3.92	65,991.19	13.63	33,711.14	6.53

รวบรวมโดย : ฝ่ายวิจัยการเงินการธนาคาร บริษัท ศูนย์วิจัยกสิกรไทย จำกัด

ที่มา : ธ.พ. 1.1

อันดับธนาคารพาณิชย์ไทย จัดจากสินทรัพย์ ณ วันที่ 30 เมษายน 2555

หน่วย : ล้านบาท

ธนาคาร	เมษายน 2555							
	จำนวน	ส่วนแบ่งตลาด ร้อยละ	เทียบกับ มีนาคม 2555		เทียบกับ เมษายน 2554		เทียบกับ ธันวาคม 2554	
			จำนวน	ร้อยละ	จำนวน	ร้อยละ	จำนวน	ร้อยละ
กรุงเทพ	2,136,623.39	18.20	(10,225.65)	(0.48)	284,260.33	15.35	177,502.16	9.06
ไทยพาณิชย์	2,128,615.48	18.13	(9,092.74)	(0.43)	159,454.77	8.10	94,613.85	4.65
กสิกรไทย	1,881,910.24	16.03	26,629.49	1.44	294,360.67	18.54	113,923.26	6.44
กรุงศรีอยุธยา	1,744,173.88	14.86	15,982.25	0.92	(50,074.87)	(2.79)	139,606.91	8.70
ธนชาต	944,245.26	8.04	36,966.79	4.07	42,175.23	4.68	57,422.35	6.48
ทหารไทย	843,728.26	7.19	(7,237.61)	(0.85)	(43,082.90)	(4.86)	(34,003.24)	(3.87)
สแตนดาร์ดชาร์เตอร์ดไทย	695,267.01	5.92	(17,775.64)	(2.49)	81,563.78	13.29	(23,063.16)	(3.21)
ยูโอบี	293,833.96	2.50	(9,430.52)	(3.11)	(73,809.39)	(20.08)	9,771.65	3.44
เกียรตินาคิน	285,304.40	2.43	7,420.69	2.67	36,695.76	14.76	(13,266.80)	(4.44)
ทีเอสโก้	221,229.76	1.88	16,129.54	7.86	57,429.57	35.06	29,220.39	15.22
ซีไอเอ็มบีไทย	218,173.43	1.86	(3,642.44)	(1.64)	39,874.77	22.36	6,684.73	3.16
ไอซีบีซีไทย	167,701.67	1.43	(2,434.58)	(1.43)	25,620.33	18.03	1,150.39	0.69
แลนด์ แอนด์ เฮ้าส์	91,632.55	0.78	2,234.23	2.50	19,818.28	27.60	1,694.17	1.88
แลนด์ แอนด์ เฮ้าส์	86,757.24	0.74	1,311.03	1.53	21,716.35	33.39	5,411.46	6.65
รวม	11,739,196.51	100.00	46,834.84	0.40	896,002.67	8.26	566,668.12	5.07
รวมธนาคารพาณิชย์ขนาดใหญ่ 4 แห่ง	7,891,322.98	67.22	23,293.35	0.30	688,000.90	9.55	525,646.17	7.14
รวมธนาคารพาณิชย์ขนาดกลาง 3 แห่ง	2,483,240.53	21.15	11,953.55	0.48	80,656.11	3.36	355.96	0.01
รวมธนาคารพาณิชย์ขนาดเล็ก 7 แห่ง	1,364,633.00	11.62	11,587.95	0.86	127,345.66	10.29	40,666.00	3.07

รวบรวมโดย : ศูนย์วิจัยกสิกรไทย

ที่มา : ธ.พ. 1.1

Disclaimer

รายงานวิจัยฉบับนี้จัดทำเพื่อเผยแพร่ทั่วไป โดยจัดทำขึ้นจากแหล่งข้อมูลต่างๆ ที่น่าเชื่อถือ แต่บริษัทฯ มิอาจรับรองความถูกต้อง ความน่าเชื่อถือ หรือความสมบูรณ์เพื่อใช้ในทางการค้าหรือประโยชน์อื่นใด บริษัทฯ อาจมีการเปลี่ยนแปลงปรับปรุงข้อมูลได้ตลอดเวลาโดยไม่ต้องแจ้งให้ทราบล่วงหน้า ทั้งนี้ผู้ใช้ข้อมูลต้องใช้ความระมัดระวังในการใช้ข้อมูลต่างๆ ด้วยวิจารณญาณของตนเองและรับผิดชอบในความเสี่ยงเองทั้งสิ้น บริษัทฯ จะไม่รับผิดชอบผู้ใช้นี้หรือบุคคลใดในความเสียหายใดจากการใช้ข้อมูลดังกล่าว ข้อมูลในรายงานฉบับนี้จึงไม่ถือว่าเป็นการให้ความเห็นหรือคำแนะนำในการตัดสินใจทางธุรกิจ แต่อย่างใดทั้งสิ้น