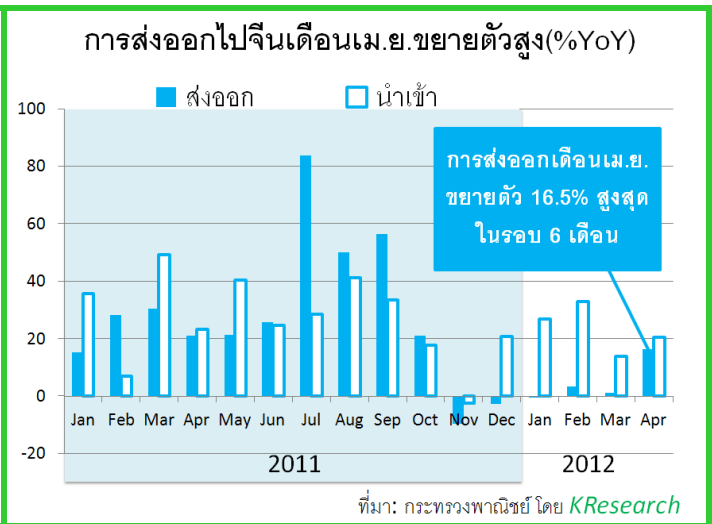
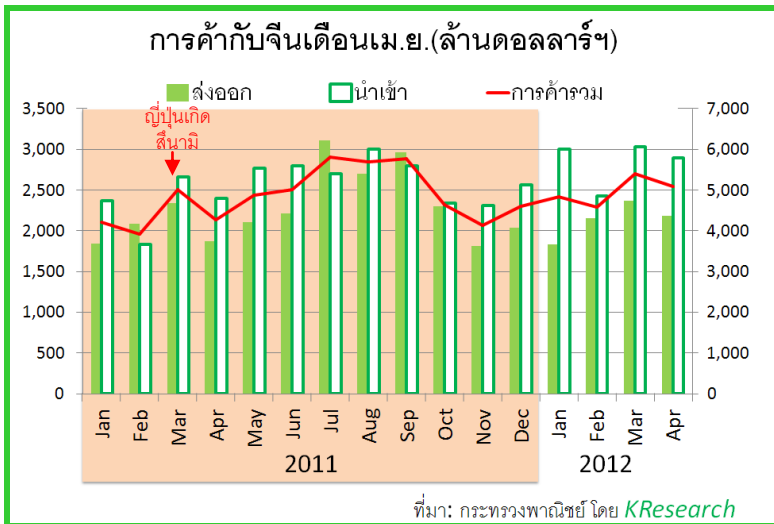


## ส่งออกไทยไปจีนเดือนเม.ย.เติบโตสูงสุดในรอบ 6 เดือน แต่แนวโน้มอาจจะลดตัวตามทิศทางเศรษฐกิจจีน

ฉบับส่งสื่อมวลชน

การส่งออกของไทยไปจีนเดือนเม.ย.ขยายตัวเร่งขึ้นสูงสุดในรอบครึ่งปีด้วยอัตราร้อยละ 16.5 เมื่อเทียบกับช่วงเดียวกันของปีก่อน(YoY) มีมูลค่าการส่งออก 2,185.2 ล้านดอลลาร์สหรัฐฯ จากที่ขยายตัวเพียงร้อยละ 1.4(YoY) ในเดือนมี.ค.ที่ผ่านมา ซึ่งสินค้าเกษตรและอุตสาหกรรมการเกษตรเป็นกลุ่มที่ผลักดันให้การส่งออกไทยไปจีนเติบโตเร่งตัวขึ้น และเป็นผลจากฐานเปรียบเทียบในปีก่อนที่อยู่ในระดับต่ำตามผลพวงจากเหตุสึนามิในญี่ปุ่นทำให้ภาคการผลิตและการส่งออกของไทยในเดือนเม.ย.ปี 2554 สะดุดลง อย่างไรก็ตาม แนวโน้มเศรษฐกิจจีนที่อาจอ่อนแรงลงอาจมีผลทำให้การส่งออกไปจีนในช่วงที่เหลือของปีแผ่วลงตามไปด้วย



### การส่งออกเดือนเม.ย.ได้แรงหนุนจากสินค้าเกษตรและอุตสาหกรรมการเกษตร

การส่งออกเดือนเม.ย. 2555 เติบโตทะยานสูงถึงร้อยละ 16.5(YoY) สูงสุดในรอบ 6 เดือน โดยการส่งออกขยายตัวในทุกหมวดสินค้า เนื่องจากฐานเปรียบเทียบในปีก่อนหน้าที่อยู่ในระดับต่ำจากผลกระทบของเหตุสึนามิในญี่ปุ่นเชื่อมโยงสู่การผลิตและการส่งออกของไทยในสินค้าหมวดที่เกี่ยวข้องกับสายการผลิตของญี่ปุ่น โดยเฉพาะในภาคการส่งออกสินค้าอุตสาหกรรมที่ได้รับผลกระทบค่อนข้างมาก โดยมีข้อสังเกตดังนี้

● **สินค้าเกษตรและอุตสาหกรรมเกษตรยังคงเติบโตต่อเนื่อง** แม้ไม่มีผลของฐานเปรียบเทียบกับ เนื่องจากสินค้าส่วนใหญ่เป็นวัตถุดิบในประเทศไทยจึงไม่ได้รับผลกระทบจากสินามิในปีก่อนหน้า ภาพดังกล่าวอาจสะท้อนว่าความต้องการบริโภคในจีนก็ยังคงมีอยู่อย่างต่อเนื่อง โดย**สินค้าเกษตรกรรม**ขยายตัวร้อยละ 26.7(YoY) นำโดยผลิตภัณฑ์มันสำปะหลังขยายตัวร้อยละ 113.5 (YoY) ผลไม้ขยายตัวร้อยละ 127.7 (YoY) โดยเป็นช่วงผลผลิตในไทยสูงสอดคล้องกับความต้องการบริโภคในจีน อย่างไรก็ตาม ยามพาราขยายตัวไม่สูงนักเพียงร้อยละ 4.6(YoY) **สินค้าอุตสาหกรรมเกษตร**ขยายตัวถึงร้อยละ 251.7(YoY) เมื่อเทียบกับปีก่อนหน้า โดยเฉพาะการส่งออกน้ำตาลทรายไปจีนยังคงขยายตัวสูงอย่างต่อเนื่องร้อยละ 841(YoY) นั่นเพราะในจีนเองขาดแคลน รวมถึงภาวะอุปทานน้ำตาลในตลาดโลกตึงตัว เนื่องจากผู้ผลิตและส่งออกน้ำตาลหลายรายลดปริมาณการส่งออก นอกจากนี้สินค้าอื่นๆที่เติบโตสูง ได้แก่ ผลไม้แปรรูปเพิ่มขึ้นร้อยละ 185.9(YoY) ผักกระป๋อง/แปรรูปเพิ่มขึ้นร้อยละ 56.1(YoY) เป็นต้น แต่อย่างไรก็ดี การนำเข้าสินค้าบางรายการเติบโตในอัตราที่สูงมาก นั้นเป็นผลพวงจากการขาดแคลนในจีนซึ่งอาจเป็นผลเพียงระยะสั้น

● **สินค้าอุตสาหกรรม** ขยายตัวเพียงร้อยละ 6.2(YoY) เติบโตลดลงจากเดือนก่อนหน้า สะท้อนโอกาสการส่งออกไปจีนที่อาจปรับตัวลดลงตามภาวะเศรษฐกิจจีนที่ชะลอลง เพราะสินค้าในกลุ่มนี้มีสัดส่วนการส่งออกถึงร้อยละ 68 ของการส่งออกทั้งหมดของไทยไปยังจีน สินค้าที่ส่งออกลดลง ได้แก่ เคมีภัณฑ์ลดลงร้อยละ 6.7 (YoY) แผงวงจรไฟฟ้าลดลงร้อยละ 40.2 (YoY) สิ่งทอลดลงร้อยละ 20.1 (YoY) รวมถึงส่วนประกอบเครื่องใช้ไฟฟ้าบางรายการก็ปรับตัวลดลงด้วยเช่นกัน ขณะที่สินค้าในกลุ่มคอมพิวเตอร์และส่วนประกอบที่เป็นสินค้าส่งออกอันดับ 1 ของไทย ยังคงเติบโตร้อยละ 12.1(YoY) รวมทั้งสินค้าในกลุ่มยานยนต์ยังคงขยายตัวร้อยละ 20.6(YoY) ด้วยอานิสงส์จากฐานเปรียบเทียบกับปีก่อนหน้าที่อยู่ในระดับต่ำ

#### การส่งออก 10 อันดับแรกของไทยไปจีน

ชื่อสินค้า	ล้านดอลลาร์ฯ			(% YoY)		Share(%)
	ก.พ.-55	มี.ค.-55	เม.ย.-55	มี.ค.-55	เม.ย.-55	
1 เครื่องคอมพิวเตอร์/อุปกรณ์/ส่วนประกอบ	352.4	492.8	408.2	28.1	12.1	18.7
2 ยางพารา	293.7	353.7	268.0	-17.4	4.6	12.3
3 เคมีภัณฑ์	215.3	215.4	194.7	-5.8	-6.7	8.9
4 ผลิตภัณฑ์ยาง	149.6	185.0	194.1	-6.9	66.4	8.9
5 เม็ดพลาสติก	194.5	207.2	180.8	21.4	4.6	8.3
6 ผลิตภัณฑ์มันสำปะหลัง	160.9	63.6	145.2	-65.3	113.5	6.6
7 น้ำมันสำเร็จรูป	120.1	144.4	95.7	623.2	500.7	4.4
8 ไม้และผลิตภัณฑ์ไม้	86.1	109.7	83.3	43.5	30.0	3.8
9 น้ำมันดิบ	49.0	3.9	74.1	-80.8	180.4	3.4
10 น้ำตาลทราย	46.6	61.7	55.8	1,334.3	841.1	2.6
รวม รายการ	352.4	1,837.4	1,699.9	7.1	30.9	77.8
อื่นๆ	487.3	533.0	485.2	37.0	-9.0	22.2
รวมทั้งสิ้น	2,155.7	2,370.4	2,185.2	1.1	16.5	100.0

ที่มา: กระทรวงพาณิชย์ โดยศูนย์วิจัยกสิกรไทย

## การนำเข้าเดือนเม.ย.ยังอยู่ในเกณฑ์สูงยกเว้นการนำเข้าเชื้อเพลิงที่ปรับตัวลดลง

การนำเข้าในเดือนเม.ย.ของไทยจากจีนมีมูลค่า 2,899 ล้านดอลลาร์สหรัฐฯ ขยายตัวร้อยละ 20.6(YoY) เร่งตัวขึ้นจากเดือนก่อนหน้าที่ขยายตัวร้อยละ 13.9(YoY) เป็นเครื่องชี้เศรษฐกิจและการบริโภคของไทยเติบโต จึงมีความต้องการสินค้าจากต่างประเทศสูงขึ้นโดยเฉพาะสินค้าจากจีนที่เป็นคู่ค้าหลักของไทย ทำให้ในเดือนเม.ย.ไทยเสียเปรียบดุลการค้ากับจีนเป็นมูลค่า 713.8 ล้านดอลลาร์สหรัฐฯ และด้วยระดับอัตราการเติบโตของการนำเข้าที่ยังมีแนวโน้มสูงขึ้นตามความต้องการบริโภคและการผลิตในไทย ขณะที่การส่งออกไปจีนชะลอตัวตามเศรษฐกิจจีนก็อาจส่งผลให้ยอดขาดดุลการค้ากับจีนเพิ่มสูงขึ้นในระยะต่อไป

### การนำเข้า 10 อันดับแรกของไทยจากจีน

ชื่อสินค้า	ล้านดอลลาร์ฯ			(%YoY)		Share(%)
	ก.พ.-55	มี.ค.-55	เม.ย.-55	มี.ค.-55	เม.ย.-55	เม.ย.-55
1 เครื่องจักรไฟฟ้าและส่วนประกอบ	482.2	570.8	573.3	66.7	75.8	19.8
2 เครื่องใช้ไฟฟ้าในบ้าน	395.5	275.1	320.9	-7.8	26.8	11.1
3 เครื่องจักรกลและส่วนประกอบ	226.3	295.2	301.6	30.1	35.6	10.4
4 เคมีภัณฑ์	161.3	225.9	201.5	10.1	13.6	7.0
5 เครื่องคอมพิวเตอร์ อุปกรณ์และ	171.6	179.1	188.3	-46.1	-34.6	6.5
6 เหล็ก เหล็กกล้าและผลิตภัณฑ์	122.1	203.9	150.8	55.3	8.6	5.2
7 ผลิตภัณฑ์โลหะ	55.6	78.6	79.2	31.3	11.0	2.7
8 ผ้าผืน	55.2	86.1	72.6	12.8	1.3	2.5
9 สินแร่โลหะอื่น ๆ เศษโลหะและ	39.8	74.9	68.0	5.3	1.3	2.4
10 แผงวงจรไฟฟ้า	52.7	68.7	63.9	51.8	8.6	2.2
<b>รวม รายการ</b>	<b>482.2</b>	<b>2,058.3</b>	<b>2,020.1</b>	<b>15.0</b>	<b>20.6</b>	<b>69.7</b>
อื่นๆ	671.7	978.7	878.8	1.9	-10.2	30.3
<b>รวมทั้งสิ้น</b>	<b>2,433.9</b>	<b>3,037.0</b>	<b>2,898.9</b>	<b>13.9</b>	<b>20.6</b>	<b>100.00</b>

ที่มา: กระทรวงพาณิชย์ โดยศูนย์วิจัยกสิกรไทย

- การนำเข้าที่สะท้อนการขยายตัวของภาคการผลิตขยายตัว ได้แก่ การนำเข้าสินค้าทุนที่ขยายตัวร้อยละ 27.8(YoY) ยานพาหนะและอุปกรณ์การขนส่งขยายตัวร้อยละ 48.5(YoY) และสินค้าวัตถุดิบ/กึ่งสำเร็จรูปขยายตัวร้อยละ 12.1(YoY) โดยรายการสินค้านำเข้าสำคัญที่ขยายตัว ได้แก่ เครื่องจักรไฟฟ้า เครื่องจักรกล เคมีภัณฑ์ ผลิตภัณฑ์ทำจากพลาสติก ลวดและสายเคเบิล เป็นต้น แต่อย่างไรก็ตามการนำเข้าสินค้าเพื่อการผลิตบางรายการยังคงอยู่ในภาวะฟื้นตัวจากภาวะน้ำท่วมจึงตัวต่อเนื่อง อาทิ คอมพิวเตอร์ อุปกรณ์และส่วนประกอบหดตัวร้อยละ 34.6(YoY)

- การบริโภคของไทยเพิ่มขึ้นทำให้การนำเข้าสินค้าอุปโภคบริโภคจากจีนสูงขึ้น ประกอบกับการนำเข้าสินค้าอุปโภคบริโภคที่มีราคาต่ำกว่าโดยเปรียบเทียบและเป็นที่นิยมจึงขยายตัวร้อยละ 20.7(YoY) ได้แก่ ข้าวที่ทำจากแป้ง ผลไม้เมืองหนาว ขนมหวานซ็อกโกแลต หนุ่ เครื่องสำอาง และเสื้อผ้า เป็นต้น

- **ราคาทองคำปรับตัวลดลง** ทำให้มูลค่าการนำเข้าทองคำใกล้เคียงกับปีก่อนหน้าหรือแทบจะไม่เปลี่ยนแปลง แต่เป็นที่น่าสังเกตว่าการนำเข้าสินค้าเครื่องเพชร/พลอย/อัญมณีในเดือนเม.ย. กลับยังคงขยายตัวสูงกว่า 11 เท่าตัวเมื่อเทียบกับปีก่อนหน้า นั้นเป็นผลจากการนำเข้าสินค้าเครื่องเงินที่เพิ่มขึ้นอย่างมาก ขณะที่ราคาน้ำมันในตลาดโลกก็ปรับตัวลดลงเช่นเดียวกัน แต่ด้วยการนำเข้าเชื้อเพลิงจากจีนที่มีสัดส่วนค่อนข้างน้อยจึงไม่ส่งผลต่อการนำเข้าโดยรวมของไทยจากจีนเท่าใดนัก โดยที่การนำเข้าสินค้าเชื้อเพลิงจากจีนในเดือนเม.ย. ลดลงร้อยละ 29.6(YoY)

## การชะลอตัวของจีนอาจกดดันแนวโน้มการส่งออกของไทยไปจีน

ทิศทางเศรษฐกิจจีนส่งสัญญาณชะลอตัวชัดเจนขึ้นในไตรมาส 2 โดยในเดือนเม.ย.2555 การเติบโตของยอดค้าปลีกยังคงชะลอตัวลงต่อเนื่องมาอยู่ที่ร้อยละ 14.1 เมื่อเทียบกับช่วงเดียวกันปีก่อน และนับเป็นอัตราเติบโตที่ต่ำที่สุดในรอบ 14 เดือน นอกจากนี้ ภาคการค้าระหว่างประเทศซึ่งเป็นอีกหนึ่งเครื่องชี้วัดกิจกรรมทางเศรษฐกิจของจีนก็ชะลอตัวอย่างชัดเจนในเดือนเม.ย. โดยการส่งออกขยายตัวเพียงร้อยละ 4.8(YoY) และการนำเข้าก็เติบโตเพียงร้อยละ 0.4(YoY) จากที่เคยขยายตัวร้อยละ 8.8(YoY) และร้อยละ 5.4(YoY) ในเดือนมี.ค.2555 ตามลำดับ ซึ่งเป็นไปในทิศทางเดียวกันกับผลผลิตอุตสาหกรรมและการลงทุนในสินทรัพย์ถาวรที่ล้วนขยายตัวชะลอลงจากเดือนก่อนสู่ระดับร้อยละ 9.3(YoY) และร้อยละ 20.2(YoY) ตามลำดับ อันสะท้อนให้เห็นถึงกิจกรรมการผลิตที่แผ่วลงของจีน รวมไปถึงการบริโภคของประชาชนยังไม่แข็งแกร่งนัก การลงทุนโดยตรงของต่างชาติ (FDI) ในจีนก็ลดลงต่อเนื่องสู่ระดับ 8.4 พันล้านดอลลาร์ฯ ในเดือนเม.ย. โดยเป็นการปรับตัวลดลงเป็นเดือนที่ 6 ติดต่อกันท่ามกลางความเสี่ยงจากภายนอกประเทศจากเครื่องชี้เศรษฐกิจที่ล้วนบ่งบอกทิศทางชะลอตัว ทำให้ศูนย์วิจัยกสิกรไทย ประเมินว่า เศรษฐกิจจีนในไตรมาส 2/2555 อาจขยายตัวต่ำกว่าร้อยละ 8(YoY) ชะลอตัวต่อเนื่องจากไตรมาสแรกที่เติบโตในอัตราร้อยละต่ำสุดในรอบเกือบ 3 ปี ที่ร้อยละ 8.1(YoY) จึงยังต้องอาศัยมาตรการช่วยเหลือจากรัฐบาลเพื่อประคับประคองให้เติบโตอย่างแข็งแกร่งขึ้นในระยะต่อไป

**บทสรุป** แม้ว่าการส่งออกของไทยไปจีนในเดือนเม.ย.2555 ขยายตัวสูงที่สุดในรอบ 6 เดือนที่อัตราร้อยละ 16.5(YoY) แต่อาจเป็นเพียงภาพลวงตาเนื่องจากการขยายตัวดังกล่าวได้อานิสงส์จากฐานเปรียบเทียบกับปีก่อนหน้าที่อยู่ในระดับต่ำ แต่การแผ่วตัวของเศรษฐกิจจีนในระยะข้างหน้าย่อมส่งผลกระทบต่อตรงต่อการส่งออกของไทยไปจีนเติบโตช้าลง อย่างไรก็ตาม ตลาดจีนก็น่าจะยังเป็นตลาดที่มีศักยภาพเติบโตสูงกว่าตลาดอื่นๆ ที่อ่อนไหวต่อการชะลอตัวของเศรษฐกิจโลก โดยศูนย์วิจัยกสิกรไทย คาดว่า การส่งออกไทยไปจีนในปี 2555 นี้ น่าจะยังรักษาระดับเติบโตในแดนบวกได้ในระดับร้อยละ 10-15 โดยที่จีนจะยังคงเป็นตลาดส่งออกหลักอันดับ 1 ของไทยต่อเนื่องเป็นปีที่ 3 แต่ในระยะข้างหน้ายังคงจำเป็นต้องจับตามองกันต่อไปว่า นโยบายที่รัฐบาลจีนประกาศเพื่อกระตุ้นภาค

เศรษฐกิจนั้นจะมีผลช่วยให้เศรษฐกิจในภาพรวมดีขึ้นเล็กน้อยเพียงใด หากยังคงดำเนินไปในทางอ่อนแรงในท้ายที่สุดอาจกระทบต่อภาพรวมการส่งออกของไทยที่พึ่งพาการส่งออกไปจีน เป็นเครื่องพยุลงภาพรวมการค้าของไทยในภาวะที่เศรษฐกิจสหรัฐฯค่อนข้างอ่อนแรงและสหภาพยุโรปที่ถดถอยหนักมากขึ้น



#### Disclaimer

รายงานวิจัยฉบับนี้จัดทำเพื่อเผยแพร่ทั่วไป โดยจัดทำขึ้นจากแหล่งข้อมูลต่างๆ ที่น่าเชื่อถือ แต่บริษัทฯ มิอาจรับรองความถูกต้อง ความน่าเชื่อถือ หรือความสมบูรณ์เพื่อใช้ในทางการค้าหรือประโยชน์อื่นใด บริษัทฯ อาจมีการเปลี่ยนแปลงปรับปรุงข้อมูลได้ตลอดเวลาโดยไม่ต้องแจ้งให้ทราบล่วงหน้า ทั้งนี้ผู้ใช้ข้อมูลต้องใช้ความระมัดระวังในการใช้ข้อมูลต่างๆ ด้วยวิจารณญาณของตนเองและรับผิดชอบในความเสี่ยงเองทั้งสิ้น บริษัทฯ จะไม่รับผิดชอบต่อผู้ใช้หรือบุคคลใดในความเสียหายใดจากการใช้ข้อมูลดังกล่าว ข้อมูลในรายงานฉบับนี้จึงไม่ถือว่าเป็นการให้ความเห็นหรือคำแนะนำในการตัดสินใจทางธุรกิจ แต่อย่างใดทั้งสิ้น