

ดัชนีราคาข้าวเดือนมีนาคม 2555...ราคายังคงหดตัวอย่างต่อเนื่อง

ราคาส่งออกข้าวในเดือนมีนาคม 2555 คาดว่ายังมีแนวโน้มปรับลดลงต่อเนื่องจากเดือนกุมภาพันธ์ 2555 อันเป็นผลจากการส่งออกที่ยังมีแนวโน้มชะลอตัว และปริมาณข้าวที่เข้าโครงการรับจำนำยังคงอยู่ในระดับต่ำกว่าเป้าหมายของรัฐบาล แม้ว่าราคาเกษตรกรขายได้มีแนวโน้มกระเตื้องขึ้นเล็กน้อยเนื่องจากเป็นช่วงปลายฤดูการผลิต และบรรดาโรงสีออกซื้อข้าวเก็บไว้จำหน่ายเป็นข้าวเก่าในปีถัดไป ในขณะที่ราคาขายส่งและราคาส่งออกก็มีแนวโน้มหดตัวอย่างต่อเนื่อง จากการเผชิญการแข่งขันที่รุนแรงทั้งจากอินเดียและเวียดนาม ทำให้การส่งออกข้าวของไทยมีแนวโน้มลดลงอย่างต่อเนื่องตั้งแต่เดือนพฤศจิกายน 2554

ศูนย์วิจัยกสิกรไทย รายงานดัชนีราคาข้าวเฉลี่ยในปี 2554 และดัชนีราคาข้าวในเดือนมกราคม-กุมภาพันธ์ 2555 แสดงในตารางข้างล่างนี้

ดัชนีราคา (2548=100)	ปี 2554		เดือนมกราคม 2555			เดือนกุมภาพันธ์ 2555		
	ดัชนี	%YoY	ดัชนี	%MoM	%YoY	ดัชนี	%MoM	%YoY
เกษตรกรขายได้	184.32	+4.9	188.73	-2.2	+8.1	192.22	+1.8	+8.3
ราคาขายส่งหน้าโรงสี	180.68	+6.4	180.42	-3.9	+2.9	177.02	-1.9	+0.9
ราคาส่งออกข้าวทุกประเภทของไทย	171.02	+10.4	177.51	-4.2	+9.2	173.64	-2.2	+6.3
ราคาส่งออกข้าว5%ของไทย	145.13	+4.4	149.82	-7.3	+7.6	143.69	-7.3	+2.1
ราคาส่งออกข้าว5%ของเวียดนาม	151.52	+15.9	139.07	-9.0	-8.6	139.91	-4.4	-6.2

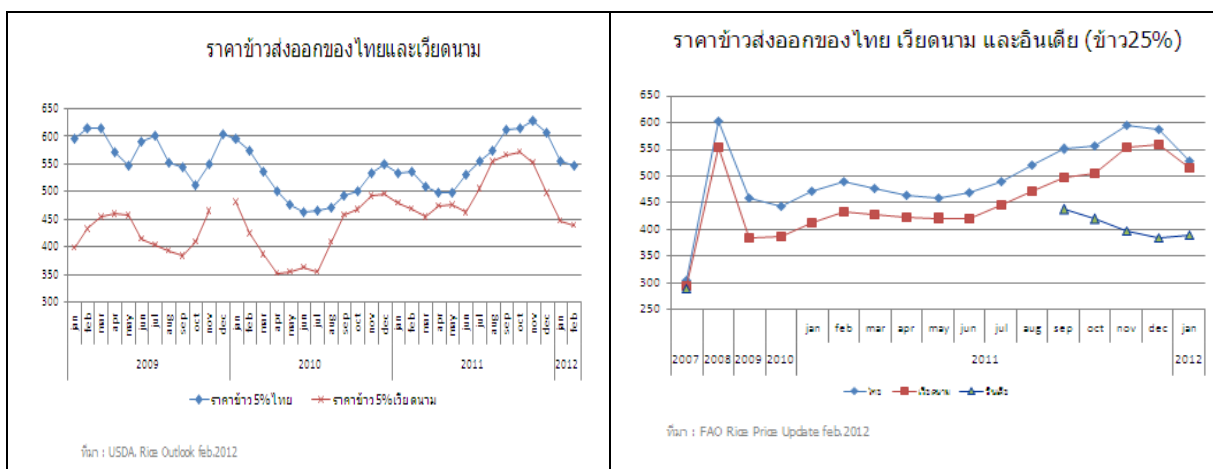
ที่มา : ศูนย์วิจัยกสิกรไทย

ในเดือนกุมภาพันธ์ 2555 ดัชนีราคาข้าวที่เกษตรกรขายได้อยู่ในระดับ 192.22 หรือเพิ่มขึ้นร้อยละ 1.8 เมื่อเทียบกับเดือนมกราคม 2554 (MoM) แต่เพิ่มขึ้นร้อยละ 8.3 เมื่อเทียบกับช่วงเดือนเดียวกันของปีก่อน (YoY) เนื่องจากราคาข้าวหอมมะลิและข้าวเหนียวมีแนวโน้มปรับขึ้น อันเป็นผลมาจากเป็นช่วงปลายฤดูการผลิต พ่อค้าข้าวเก็บสต็อกผลผลิตเพื่อจำหน่ายเป็นข้าวเก่าในช่วงฤดูถัดไป อย่างไรก็ตาม ปริมาณข้าวที่เข้าโครงการรับจำนำเมื่อสิ้นสุดโครงการรับจำนำข้าวนาปีเมื่อวันที่ 29 กุมภาพันธ์อยู่ในระดับ 6.77 ล้านตัน ซึ่งอยู่ในระดับต่ำกว่าเป้าหมายที่รัฐบาลกำหนดไว้ที่ 25 ล้านตันข้าวเปลือก เนื่องจากปริมาณข้าวส่วนหนึ่งเสียหายจากภาวะน้ำท่วม นอกจากนี้ ราคาข้าวในระดับที่เกษตรกรขายได้ยังอยู่ในระดับต่ำ

กว่าราคารับจำนำ โดยราคาข้าวเปลือกหอมมะลิอยู่ที่ระดับ 15,000-16,500 บาท/ตัน ข้าวเปลือกเจ้าอยู่ในระดับ 9,000 บาท/ตัน ข้าวเปลือกเหนียวเฉลี่ยตันละ 11,000-14,500 บาท/ตัน เนื่องจากข้าวที่ผลิตได้มีความชื้นสูงและคุณภาพไม่เป็นไปตามเกณฑ์ที่กำหนด

ส่วนดัชนีราคาขายส่งหน้าโรงสี และดัชนีราคาส่งออกข้าวทุกประเภทของไทยในเดือนกุมภาพันธ์ 2555 อยู่ในระดับ 177.02 และ 173.64 หรือหดตัวร้อยละ 1.9 และร้อยละ 2.2 เมื่อเทียบกับเดือนก่อนหน้า (MoM) และเมื่อเทียบกับเดือนเดียวกันของปีก่อน (YoY) ทั้งดัชนีราคาขายส่งหน้าโรงสีและดัชนีราคาส่งออกข้าวทุกประเภทเพิ่มขึ้นร้อยละ 0.9 YoY และร้อยละ 6.3 YoY ตามลำดับ เนื่องจากการส่งออกข้าวยังเผชิญการแข่งขันรุนแรงอย่างต่อเนื่องทั้งจากเวียดนามและอินเดีย ส่งผลให้คำสั่งซื้อข้าวมีเข้ามาไม่มากนัก บรรดาโรงสีและผู้ส่งออกข้าวไม่ได้ออกรับซื้อข้าวทำให้ราคาหดตัวต่อเนื่องจากเดือนมกราคม

ดัชนีราคาข้าวส่งออกข้าวขาว 5% ของไทยในเดือนกุมภาพันธ์ 2555 อยู่ในระดับ 143.69 หดตัวร้อยละ 7.3 เมื่อเทียบกับเดือนมกราคม 2554 เนื่องจากปัญหาการส่งออกที่ยังคงเผชิญการแข่งขันอย่างรุนแรงจากอินเดียและเวียดนาม ทำให้คำสั่งซื้อข้าวจากไทยลดลงต่อเนื่อง ประเด็นที่น่าสนใจคือ ดัชนีราคาส่งออกข้าวขาว 5% ของเวียดนามก็หดตัวร้อยละ 4.4 ไปแตะที่ระดับ 132.91 ซึ่งแสดงให้เห็นว่าเวียดนามปรับลดราคาส่งออกข้าวเพื่อแข่งขันกับอินเดียเช่นกัน



ประเด็นที่น่าสนใจคือ การกลับเข้ามาส่งออกข้าวขาวและข้าวเหนียวของอินเดียในช่วงเดือนกันยายน 2554 หลังจากที่ตั้งส่งออกไป 3 ปี ยังคงเป็นปัจจัยสำคัญที่อุดราคาข้าวส่งออกทั้งของไทยและเวียดนามให้มีแนวโน้มลดลงอย่างต่อเนื่อง รวมทั้งยังส่งผลให้ส่วนต่างของราคาส่งออกข้าวไทยและเวียดนามมีแนวโน้มกว้างขึ้น โดยเฉพาะข้าวขาว 5% จากการที่เวียดนามประกาศปรับลดราคาส่งออกข้าวขั้นต่ำลงอย่างรวดเร็วเพื่อปรับตัวรับการแข่งขันกับอินเดีย ในส่วนของราคาข้าวขาว 25% ซึ่งทั้งไทยและเวียดนามเผชิญการแข่งขันอย่างรุนแรงจากอินเดีย ราคาส่งออกข้าวขาว 25% ของไทยและเวียดนามในเดือนมกราคม 2555 อยู่ในระดับที่ใกล้เคียงกัน ในขณะที่ราคาส่งออกของอินเดียอยู่ในระดับที่ต่ำกว่าถึง 139 ดอลลาร์สหรัฐ/ตัน

และเป็นที่น่าสังเกตว่าในช่วงที่เริ่มกลับมาส่งออกราคาข้าวขาว 25% ของอินเดียมีแนวโน้มลดลง เนื่องจากรัฐบาลจำกัดโควตาส่งออกไว้ที่ 2 ล้านตัน ทำให้มีการแย่งโควตากันส่งออก แต่คาดว่าหลังจากที่รัฐบาลอินเดียประกาศให้ส่งออกได้เสรีในช่วงเดือนมกราคม 2555 ราคาข้าวขาว 25% ของอินเดียมีแนวโน้มคงที่ และคาดว่าจะปรับเพิ่มขึ้นในระยะถัดไป แต่ความแตกต่างของราคายังคงส่งผลให้อินเดียได้เปรียบในการแข่งขันส่งออกข้าวขาวคุณภาพปานกลางถึงต่ำ

ประเด็นที่ต้องติดตาม

- ที่ประชุมคณะกรรมการนโยบายข้าวแห่งชาติ (กชช.) มีมติให้เปิดโครงการรับจำนำข้าวเปลือกนาปีปีการผลิต 2555 เริ่มวันที่ 1 มีนาคมถึงวันที่ 15 กันยายน 2555 หลังจากที่โครงการรับจำนำข้าวเปลือกนาปีปีการผลิต 2554/55 สิ้นสุดวันที่ 29 กุมภาพันธ์ 2555 โดยกำหนดราคารับจำนำเท่าเดิม แต่ได้มีการปรับหลักเกณฑ์ให้มีความรัดกุมขึ้นคือ เกษตรกรสามารถนำข้าวเปลือกมาจำนำได้ครัวเรือนละไม่เกิน 500,000 บาท คาดว่าผลผลิตข้าวเปลือกนาปีจะมีประมาณ 6-7 ล้านตัน สำหรับในส่วนของข้าวหอมมะลินาปี ซึ่งเคยเป็นประเด็นว่าจะนำเข้ามาร่วมโครงการรับจำนำข้าวนาปีหรือไม่ มีข้อสรุปให้ทางองค์การตลาดเพื่อการเกษตร (อ.ต.ก.) เป็นหน่วยงานตั้งโต๊ะรับซื้อข้าวเปลือกหอมมะลินาปีจำนวน 40,000 ตัน ในราคาเดียวกับราคาจำนำข้าวหอมมะลินาปี คือตันละ 20,000 บาท คาดว่าจะใช้งบประมาณ 800 ล้านบาท
- กระทรวงเกษตรและสหกรณ์เร่งจัดระบบปลูกข้าวใหม่โดยมีวัตถุประสงค์ให้สามารถป้องกันความเสียหายจากการปลูกข้าวในพื้นที่น้ำท่วมต่ำ เขตน้ำท่วมซ้ำซาก เขตพื้นที่รองรับน้ำ ซึ่งเสี่ยงต่อปัญหาอุทกภัย รวมทั้งรณรงค์ให้ปลูกข้าวปีละไม่เกิน 2 ครั้งเพื่อพักนา โดยปลูกพืชตระกูลถั่วคั่น ซึ่งไม่เพียงแต่เป็นการตัดวงจรเพลี้ยกระโดดสีน้ำตาลได้อย่างมีประสิทธิภาพ การปลูกพืชตระกูลถั่วที่เป็นพืชปรับปรุงบำรุงดินจะช่วยฟื้นคืนความอุดมสมบูรณ์ให้ดิน ซึ่งจะช่วยในเรื่องลดต้นทุนการผลิต เพิ่มรายได้ให้กับเกษตรกร ทั้งนี้การกำหนดแผนจัดระบบการปลูกข้าวปี 2555 ในลุ่มน้ำเจ้าพระยาและภาคเหนือตอนล่าง 22 จังหวัด โดยแบ่งตามพื้นที่โครงการส่งน้ำและบำรุงรักษาชลประทาน 16 โครงการ ขนาดพื้นที่ 1.5 ล้านไร่ (จากพื้นที่ปลูกข้าวในลุ่มน้ำเจ้าพระยารวมประมาณ 9.0 ล้านไร่) โดยกำหนดให้ทุกพื้นที่จะต้องเก็บเกี่ยวข้าวให้เสร็จสิ้นไม่เกินปลายเดือนสิงหาคม 2555 นี้ เพื่อหลีกเลี่ยงการถูกน้ำท่วม ในโครงการจัดระบบปลูกข้าว ชาวนาที่เข้าร่วมโครงการสามารถเลือกรูปแบบการเพาะปลูกได้ 1 ระบบ จากทั้งหมด 4 ระบบ ดังนี้ระบบที่ 1 กำหนดให้ปลูกข้าวนาปี ตามด้วยข้าวนาปี และพักนาโดยปลูกพืชหลังนา ได้แก่ ถั่วเขียวเพื่อเสริมรายได้ เพราะปี 2554 มีราคาดีมาก หรือพืชปุ๋ยสด ระบบที่ 2 คือเริ่มปลูกข้าวนาปี ตามด้วยข้าวนาปี แล้วงดเว้นการปลูกพืชใดๆ เลยเพื่อให้น้ำ ระบบที่ 3 คือ ปลูกข้าวนาปี จากนั้นพักนาโดยการปลูกพืชหลังนาหรือพืชปุ๋ยสด แล้วจึงค่อยเริ่มปลูกข้าวนาปี และระบบที่ 4 คือเริ่มปลูกข้าวนาปี ตามด้วยข้าวนาปีที่เป็นข้าวพันธุ์น้ำลึก หรือข้าวฟางลอยที่ทนน้ำท่วมได้ โดยระบบการปลูกข้าวทั้ง 4 แบบ

เหล่านี้เป็นไปตามแผนการส่งน้ำของกรมชลประทาน ในปี 2555 อย่างไรก็ตาม ประเด็นที่ยังต้องติดตาม คือ การจัดระบบการปลูกข้าวจะส่งผลกระทบต่อปริมาณการปลูกข้าวมากน้อยเพียงใด เนื่องจากพื้นที่บางส่วนต้องพักนาในช่วงน้ำท่วม

- ไนจีเรียได้ประกาศจะขึ้นภาษีนำเข้าข้าว โดยให้มีผลตั้งแต่วันที่ 1 กรกฎาคม 2555 สำหรับข้าวกล้อง เดิมภาษีนำเข้า (ภาษีศุลกากรรวมค่าธรรมเนียม) อยู่ที่ร้อยละ 5 ปรับเพิ่มเป็นร้อยละ 30 ข้าวสารทุกชนิด ภาษีนำเข้าจากร้อยละ 33 เป็นร้อยละ 53 นอกจากนี้ปลายปีนี้อาจมีการปรับค่าธรรมเนียมการนำเข้าจากปัจจุบันค่าธรรมเนียมการนำเข้าอยู่ที่ร้อยละ 25-40 ขึ้นอีกเท่าตัว ซึ่งคาดว่าประเทศไทยจะได้รับอานิสงส์ในช่วงระยะสั้นจากนโยบายดังกล่าว โดยเฉพาะช่วงครึ่งแรกของปีนี้ก่อนที่การปรับขึ้นภาษีนำเข้าข้าวของไนจีเรียจะมีผลบังคับใช้ จะทำให้ผู้นำเข้าข้าวของไนจีเรียเร่งนำเข้า เพราะหากนำเข้าหลังขึ้นภาษีสินค้าที่จะนำไปขายปลีกในประเทศมีราคาแพงผู้บริโภคไม่สามารถรับภาระที่เพิ่มขึ้นได้ ผู้ที่เร่งนำเข้าไปสต็อกไว้ก่อนจะมีความได้เปรียบ และคาดว่าอินเดียไม่สามารถส่งมอบข้าวให้กับไนจีเรียได้ทัน เพราะปัจจุบันอินเดียประสบปัญหาการส่งมอบจากความแออัดของท่าเรือ ทำให้ผู้ซื้อข้าวบางส่วนหันกลับมานำเข้าข้าวหนึ่งจากไทย ประเด็นที่ยังต้องติดตามในระยะถัดไป คือ การนำเข้าข้าวจากไนจีเรียอาจมีแนวโน้มลดลง ซึ่งเป็นไปตามนโยบายของไนจีเรียที่ต้องการจะลดการพึ่งพิงการนำเข้าข้าว ทำให้ผู้ส่งออกข้าวไทยต้องเร่งหาตลาดส่งออกข้าวใหม่เพิ่มเติม

ศูนย์วิจัยกสิกรไทย มองว่า แนวโน้มราคาข้าวส่งออกทั้งของไทยและเวียดนามยังอาจปรับลดลงได้อีกในระยะข้างหน้า โดยนอกจากจะได้รับผลกระทบจากการแข่งขันที่รุนแรงจากอินเดียที่เพิ่มการส่งออกข้าวขาวและข้าวหนึ่งอย่างต่อเนื่องด้วยราคาที่ต่ำกว่าไทยและเวียดนามแล้ว ยังอาจถูกกดดันจากการคาดการณ์ว่าจะมีผลผลิตข้าวออกสู่ตลาดเพิ่มเติมในช่วงเดือนมีนาคม-เมษายนอีกด้วย โดยตามปัจจัยทางฤดูกาล ข้าวเวียดนามจะออกสู่ตลาดมากในเดือนมีนาคม ส่วนข้าวนาปรังของไทยจะออกสู่ตลาดในช่วงเดือนมีนาคม-เมษายน

สรุป ศูนย์วิจัยกสิกรไทย คาดว่าการดำเนินมาตรการรับจํานําข้าวนาปรังต่อเนื่องจากมาตรการรับจํานําข้าวนาปีเป็นปัจจัยสำคัญทำให้ราคาข้าวในประเทศ โดยเฉพาะราคาข้าวที่เกษตรกรขายได้จะยังคงอยู่ในระดับสูงต่อเนื่องในระยะต่อไป ประเด็นที่ต้องติดตาม คือ แผนการจัดระบบการปลูกข้าวเพื่อมุ่งป้องกันความเสี่ยงจากปัญหาอุทกภัย ตลอดจน แนวทางการจัดหาพื้นที่รับน้ำ 2 ล้านไร่เพื่อใช้เป็นพื้นที่แก้มลิง ที่อาจจะมีผลต่อปริมาณการผลิตข้าวในระยะถัดไป ส่วนในเรื่องตลาดส่งออก ซึ่งยังคงเผชิญปัญหาการแข่งขันอย่างรุนแรงทั้งจากเวียดนามและอินเดีย แม้ว่าในช่วงระยะสั้นๆอาจได้รับอานิสงส์จากกรณีที่ไนจีเรียจะปรับเพิ่มภาษีและค่าธรรมเนียมนำเข้าข้าวที่น่าจะทำให้มีการเร่งนำเข้าข้าวก่อนที่จะมีการปรับอัตราภาษีใหม่ ในขณะที่อินเดียประสบปัญหาความแออัดของท่าเรือ ไม่สามารถตอบสนองความต้องการนำเข้าที่เพิ่มขึ้นก่อนการปรับเพิ่มภาษีได้ แต่ในระยะถัดไปมีแนวโน้มว่าผู้ส่งออกข้าวของไทยอาจต้องเร่งหา

ตลาดส่งออกข้าวเพิ่มเติม เนื่องจากคาดว่าจะไนจีเรีย ซึ่งเป็นตลาดนำเข้าข้าวอันดับหนึ่งของไทยมี
แนวโน้มนำเข้าข้าวลดลง



Disclaimer

รายงานวิจัยฉบับนี้จัดทำเพื่อเผยแพร่ทั่วไป โดยจัดทำขึ้นจากแหล่งข้อมูลต่างๆที่น่าเชื่อถือ แต่บริษัทฯ มิอาจรับรองความถูกต้อง ความน่าเชื่อถือ หรือความ
สมบูรณ์เพื่อใช้ในการการค้าหรือประโยชน์อื่นใด บริษัทฯ อาจมีการเปลี่ยนแปลงปรับปรุงข้อมูลได้ตลอดเวลาโดยไม่ต้องแจ้งให้ทราบล่วงหน้า ทั้งนี้ผู้ใช้ข้อมูลต้องใช้ความ
ระมัดระวังในการใช้ข้อมูลต่างๆ ด้วยวิจารณญาณของตนเองและรับผิดชอบในความเสี่ยงเองทั้งสิ้น บริษัทฯ จะไม่รับผิดชอบต่อผู้หรือบุคคลใด ในความเสียหายใดจากการใช้
ข้อมูลดังกล่าว ข้อมูลในรายงานฉบับนี้จึงไม่ถือว่าเป็นการให้ความเห็นหรือคำแนะนำในการตัดสินใจทางธุรกิจ แต่อย่างใดทั้งสิ้น